图 57 浅绿园蛛 *Araneus viridiventris*

a. 雌蛛外形 body (♀), c-e. 外雌器 epigynum: b. 腹面观 ventral, c. 后面观 posterior, d. 侧面观 lateral, e. 背后面观 posteriodorsal, f-g. 雄性触肢器 palpal organ: f. 前侧观 prolateral, g. 中突 median apophysis, h. 雄蛛第 I 胫节 tibia I of male, prolateral

雄蛛体长约 3.00。头胸部长 1.50，宽 1.30；腹部较长，标本已干缩，体色与雌蛛相同。中眼域较突起。步足具有较多的褐色刺和黄褐色毛。第 I 胫节前端有一对刺较粗长（刺式为 2, 2, 2, 0）。触肢器球形，膝节一根粗刚毛，副跗舟茎部较细，末端卷曲部分较圆粗，插入器风帆状，较大。中突大，内端宽扁呈三角形，尖部鸟喙状，中间一大的峰状隆起，外端圆粗。从侧面观，弯曲与峰突部分形成 U 形。

**观察标本：**1♀，福建武夷山，1986 年 7 月 21 日，谢莉萍采；1♀2♂♂，广东广州桔园，1975 年，No. 146，彭统序采。

**地理分布：**中国（福建、广东）、日本。

### 针园蛛 *Araneus acusisetus* Zhu et Song, 1994 (图 58)

*Araneus acusisetus* Zhu & Song In Zhu et al., 1994 *J. Hebei Normal Univ.* (Suppl.): 27, fig. 2 (♂)

雄蛛体长 3.50。头胸部长 1.70，宽 1.50；腹部长 2.10，宽 2.00。两眼列均后曲。前中眼间距大于前中侧眼间距 (0.16:0.13)，后中眼间距小于后中侧眼间距 (0.10:0.25)。中眼域前边大于后边 (0.36:0.30)，长小于宽 (0.35:0.36)。后中眼 > 前中眼 = 后侧眼 > 前侧

眼 (0.13:0.10:0.10:0.09)。额高等于前中眼直径 (0.10)。背甲前半部浅灰褐色, 后半部黄色。后中眼后至中窝前的头区中央有一“V”字形褐色线纹, 颈沟的内上方各有一黄色斜斑, 在中窝的前方。中窝纵向, 较深。胸甲黄色, 两侧具浅黑色素。螯肢黄色, 前齿堤4齿, 后齿堤3齿。颚叶、下唇基半部浅黑褐色, 端半部黄白色。步足黄色, 有明显的黑褐色环纹, 各腿节背面黄色, 但中部中央有一条黑色线纹。步足具强的浅褐色刺。腹部三角形, 前缘弧形。背面散生浅褐色长刚毛, 前半部黑褐色, 近前缘正中有一“人”字形黄斑, 正中央有1串黄色斑点, 呈串珠状。后半部叶状斑黑褐色, 斑的中央色淡, 斑的两侧缘呈波纹状, 黑色。腹部背面共有5对肌痕, 非常醒目。腹部腹面黄色, 中央有一对浅黄褐色弧形斑, 不十分明显。纺器黑褐色, 纺器前半部和后半部的两侧各有一短的弧形斑包围着纺器, 浅黄褐色。

本种的触肢器的中突形状与肥胖园蛛 *Araneus pinguis* (Karsch, 1879) (Song, 1987: 105, fig. 126) 相象, 但本种中突的内端无角状距, 腹部背面有褐色长刚毛, 而后者则否。

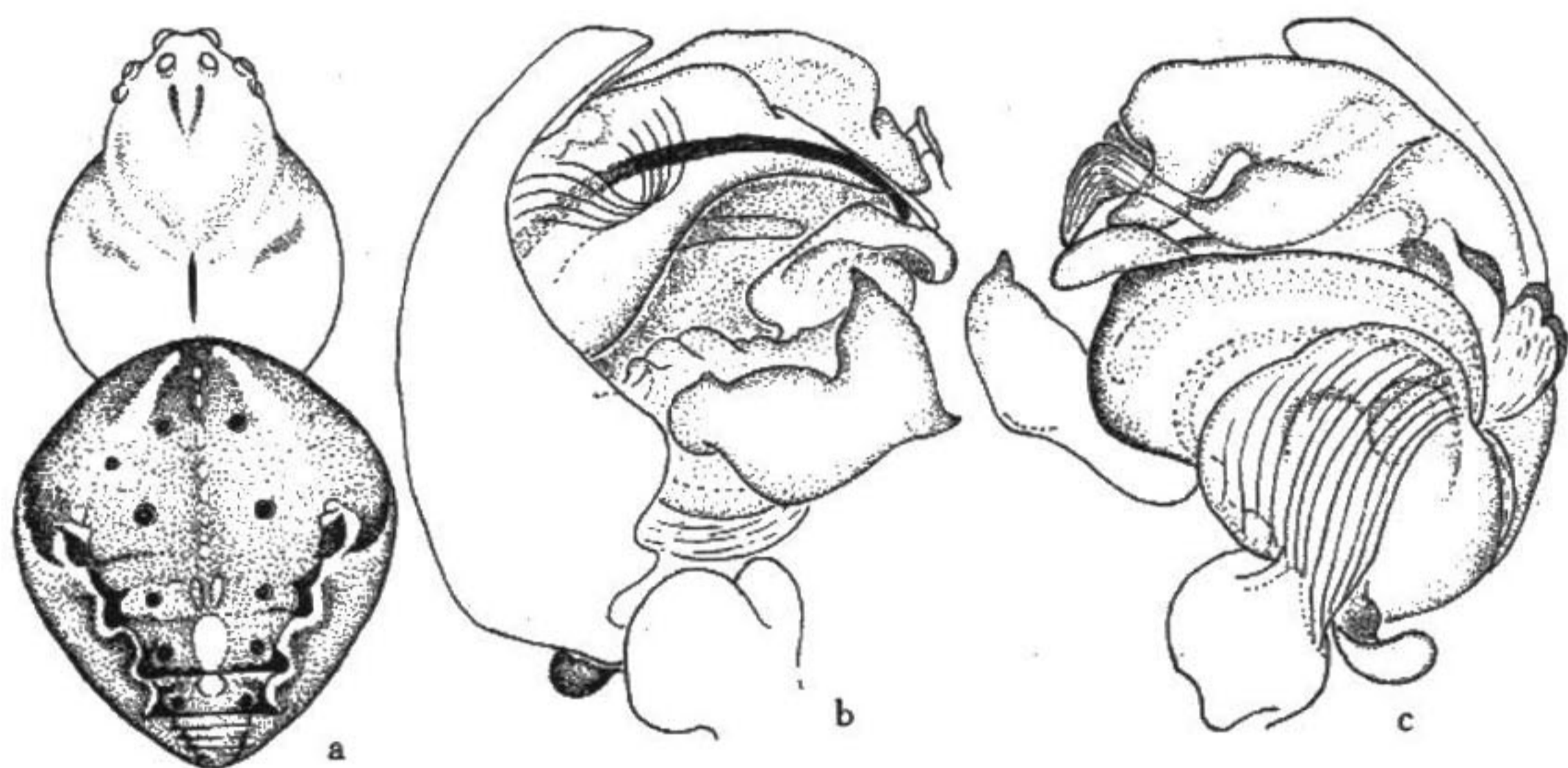


图58 针园蛛 *Araneus acuisetus*

a. 雄蛛外形 body (♂), b、c. 触肢器

palpal organ: b. 前侧面观 prolateral, c. 腹正中观 mesal

观察标本: 1♂, 湖北巴东, 1989年5月22日, 朱明生采。

地理分布: 中国 (湖北)。

### 耳状园蛛 *Araneus auriculatus* Song et Zhu, 1992 (图 59)

*Araneus auriculatus* Song & Zhu, 1992 *J. Hubei Univ. (nat. Sci.)* 14 (2): 167—168, fig. 1 (♀  
♂)

雌蛛体长4.92—5.48。体长5.48者, 头胸部长1.98, 宽1.67; 腹部长3.65, 宽2.94。两眼列均后曲。前、后中眼间距小于前、后中侧眼距。中眼域方形, 前边等于后边 (0.32:0.32), 长等于宽 (0.32:0.32)。前中眼小, 与前、后侧眼略等大, 后中眼最大。背甲黄